

**COMPTE-RENDU de l'ASSEMBLEE GENERALE
DE MAURIENNE TOURISME**

**Le 04 décembre 2019
A St Jean de Maurienne (salle de l'Hôtel St Georges)**

Etaient présents + excusés (cf. en fin de document)

Patrick Provost Président de Maurienne Tourisme et Martine Didier gérante de l'Hôtel St Georges (établissement labellisé « Accueil vélo ») souhaitent la Bienvenue aux participants de l'AG de Maurienne Tourisme.

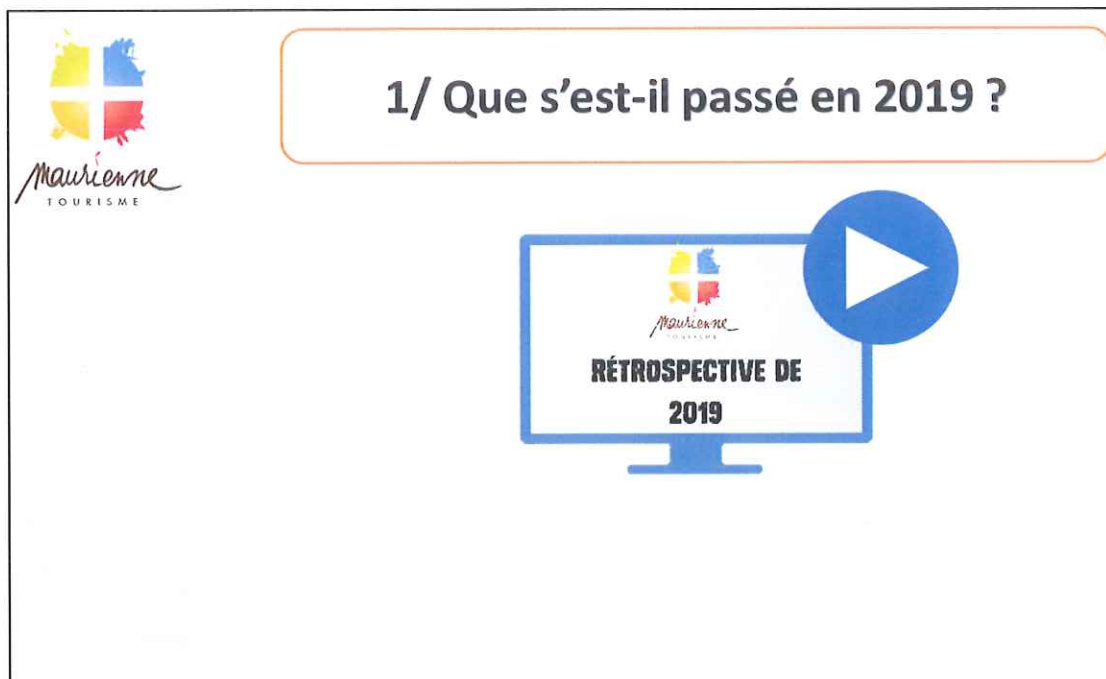
Patrick Provost annonce l'ordre du jour et précise que le format de l'AG change cette année avec l'intégration d'ateliers participatifs. Ces ateliers sont destinés à faire le point sur l'évolution des actions autour du vélo depuis 10 ans et les perspectives autour du vélo à 10 ans.

Ordre du jour :

- 1/ Que s'est-il passé en 2019 ? Bilan d'activités / rapport d'activités 2019
- 2/ Bilan financier 2019 – Intervention de Nelly Richard – Commissaire aux comptes
- 3/ L'évolution du vélo en Maurienne - Ateliers participatifs
- 4/ Et en 2020 ? Grandes orientations 2020
- 5/ Questions diverses

Il passe la parole à Florence Vincendet Directrice de Maurienne Tourisme qui explique que les actions de l'exercice 2019 sont résumées à travers une vidéo et que le rapport d'activités écrit sera remis suite aux ateliers.

Cf. la rétrospective :



1/ Que s'est-il passé en 2019 ?

RÉTROSPECTIVE DE
2019

Voici un résumé rapide des principales actions menées sachant que la première édition du Festival du vélo Maurienne a nécessité une forte mobilisation de l'équipe (avant/ pendant/après le Festival).

Les principales actions menées :

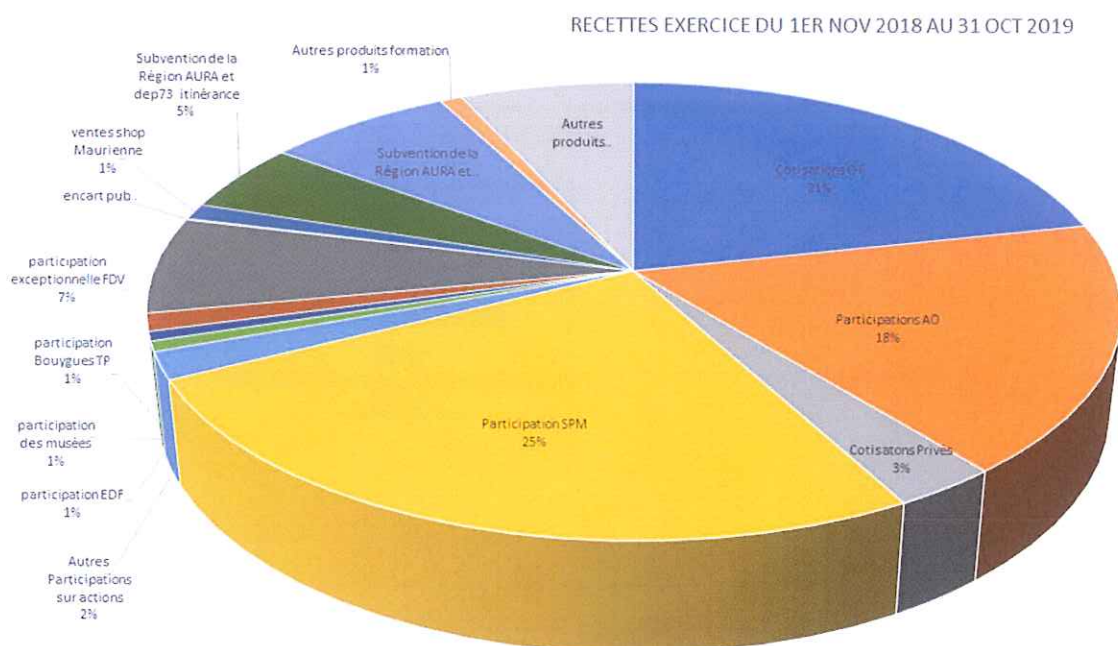
- Festival du vélo Maurienne (voir bilan et vidéo) en annexe
- Le partenariat FFC (campagne de communication et accueil stages – 69 athlètes)
- Le Mountain Collection 18 montées
- Relations presse : des communiqués et des accueils presse
- Le présentiel sur différents salons (Grand Public et pro)
- La mise à jour des supports de com « print et numérique »
- De la concertation pour : le site web, la signalétique, l'itinérance, les projets transfrontaliers, les itinéraires de découverte
- L'animation des réseaux sociaux et la mise à jour du site web (fiches APIDAE et rubriques)
- L'animation du réseau des labellisés accueil cyclistes
- Campagnes de com en ligne
- Développement de partenariats / benchmark / veille / mutualisation

Patrick Provost demande s'il y a des questions en regard du rapport d'activités : pas de questions.

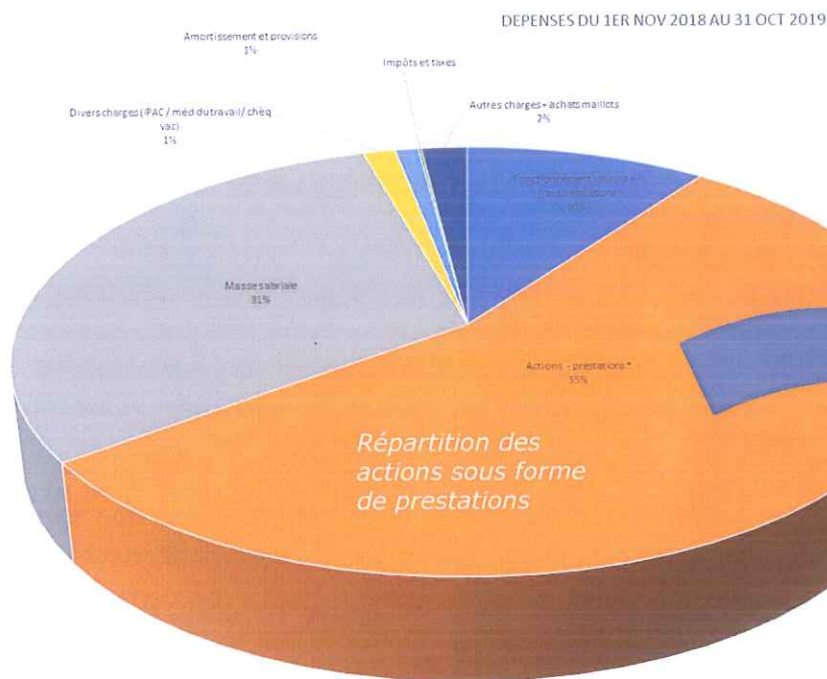
Il propose de focaliser sur la partie financière (2/) et passe la parole à Florence Vincendet qui explique qu'outre les états financiers comptables classiques ; une version analytique de la comptabilité permet de mieux appréhender la répartition budgétaire en 2019.

Globalement le résultat est négatif = - 37290€. Ce résultat s'explique essentiellement par une baisse des rentrées et une augmentation des dépenses notamment due au Festival du vélo Maurienne. Ci-après quelques schémas récapitulatifs :

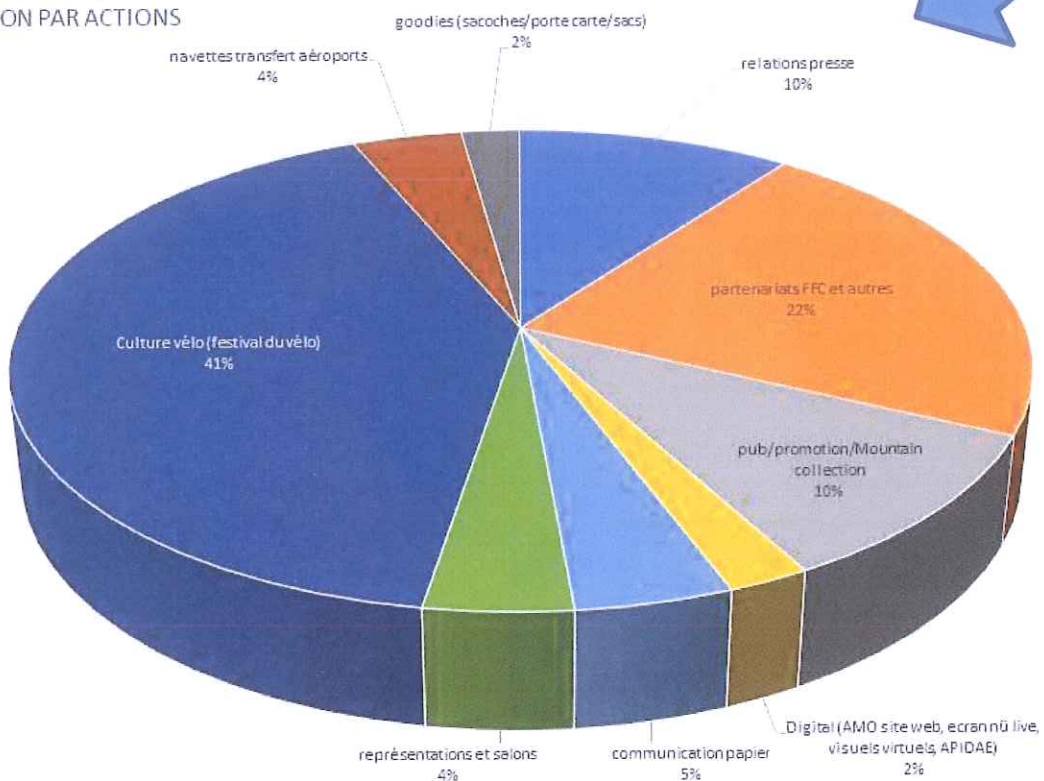
Répartition des recettes



Répartition des dépenses



DEPENSES 2019
REPARTITION PAR ACTIONS



Florence Vincendet passe la parole à Nelly Richard - Commissaire aux comptes du Cabinet SR Audit Conseils.

Madame Richard certifie que les comptes annuels de l'association (du 1^{er} nov 2018 au 31 oct 2019) sont réguliers et sincères ; ils donnent une image fidèle du résultat des opérations de l'exercice écoulé ainsi que la situation financière et du patrimoine de l'association à la fin de cet exercice soit un résultat de 37290 € en perte.

Jacques Arnoux, Trésorier de Maurienne Tourisme, propose d'affecter le résultat de l'exercice aux fonds associatifs :
372 623 € - 37290€ = 335 333 € - Nelly Richard précise qu'il y a encore un fonds de réserve mais signale qu'il faut faire attention à la trésorerie pour le prochain exercice.

Patrick Provost propose de passer au vote du bilan moral, des comptes et de l'affectation du résultat.

Adoption à l'unanimité.

3/ Patrick Provost propose de traiter le troisième point à l'ordre du jour à travers **les ateliers participatifs**. Il passe la parole à Marjorie Trochu et Lilian Caron qui expliquent la démarche des ateliers.

Premier atelier participatif

Il est rappelé que ça fera 10 ans en 2020 que la marque « La Maurienne le plus grand domaine cyclable du monde ® » a été déposée et dans ce cadre il semble important d'analyser ce qui a été fait autour du vélo lors de cette décennie. Il s'agit là surtout de récolter une perception des présents et en aucun cas de chercher une objectivité.

Afin de réaliser un bilan, deux questions ont été posées :

- Que s'est-il passé, quelles actions ont été menées, quels changements vous avez perçus ?
- Qui y a participé, contribué ? (hors Maurienne Tourisme)

Les participants ont échangé en petits groupes, puis noté maximum trois idées par question. Ensuite, les rapporteurs de chaque table ont partagé avec l'assemblée leur résultats.

Résultats en fonction du nombre de retours, concernant la première question :

1. Augmentation de la communication et promotion du vélo : presse, affichages bus, partenariat FFC et accueil des stages des équipes de France, Tour de France qui met en lumière la vallée quasiment tous les ans
2. Plus grand nombre d'évènements vélo, de manifestations, courses, dont certaines créations (Mountain Collection, Festival du vélo)
Augmentation de la qualité proposée – Label pour l'accueil des cyclistes qui met en valeur cette offre
3. « Prise de conscience des Mauriennais du potentiel vélo de la vallée »
Augmentation du nombre de cyclistes sur les routes de Maurienne, de plus en plus d'étrangers
Reconnaissance de la marque, ce qui suppose aussi une obligation de qualité
4. « Développement du VTT dans certaines stations » / « Pistes VTT balisées FFC »
Transports adaptés aux vélos : « Bus Saint-Jean-de-Maurienne – Les Karellis, pour les VTT », remontées mécaniques adaptées : partenariats public-privé
Renforcement des liens avec les territoires voisins

A l'oral sont également ressorties les idées suivantes :

- Amélioration de la qualité des routes, même si encore pas « optimal »
- Développement des deux saisons dans la conscience collective : hiver, saison du ski et été saison du vélo. Ça reste toutefois à améliorer, notamment le « renvoi » entre saisons.

En conclusion, la progression est constatée, ainsi que les efforts qui restent à fournir.

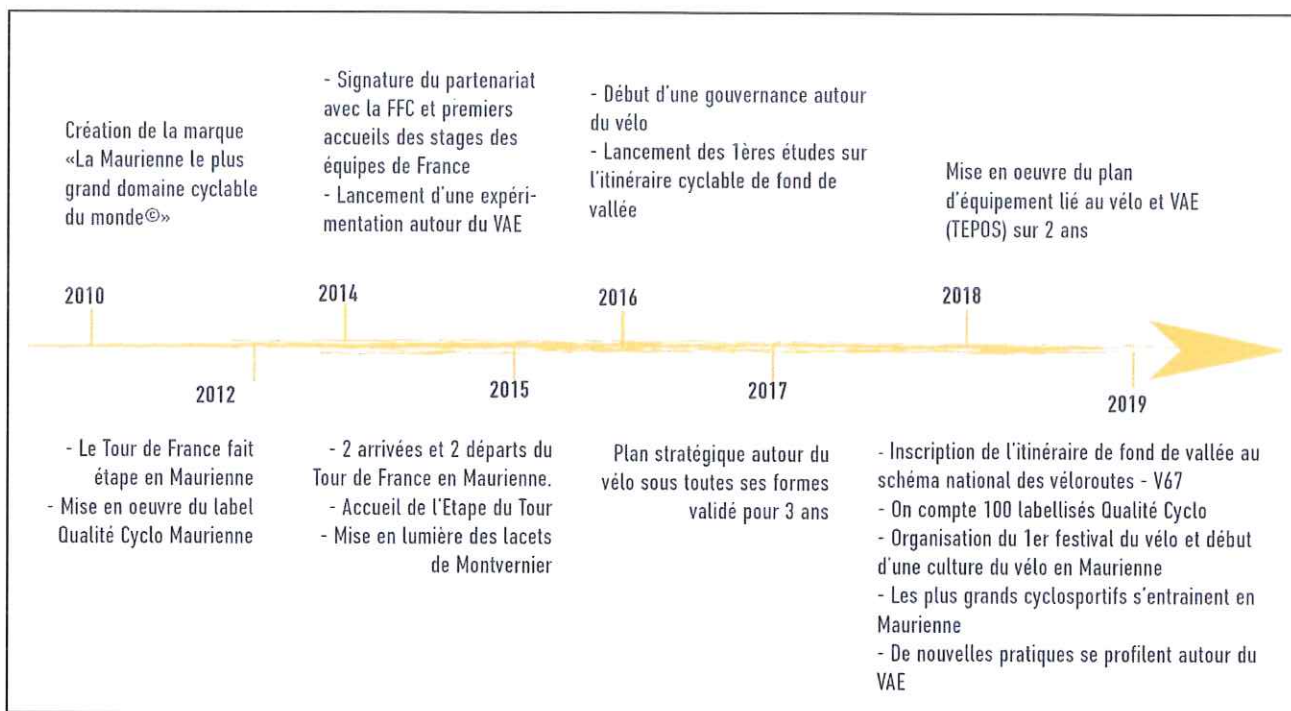
Pour la question « Qui y a contribué ? », les réponses suivantes ont été récoltées :

- Privés : Hébergeurs/hôteliers, prestataires d'activités vélo, réseau des établissements labellisés, magasins de sport (investissement VAE)
- Partenaires institutionnels : Offices de Tourisme (« pas tous »), collectivités locales (« pas toutes »), TDL, département de la Savoie
- Associatifs : clubs de vélo

Les présents ont eu un peu plus de difficultés à bien nommer les « institutionnels » ce qui pourrait démontrer que le portage n'est pas clair pour tout le monde. Le « qui-fait-quoi » dans les collectivités est un peu flou.

Par contre, il est clair qu'il y a une prise de conscience que de nombreux acteurs contribuent à la démarche, qui est donc collective, et que cela est essentiel au bon déroulement des projets.

Patrick Provost complète l'analyse effectuée en atelier, par une frise qui retrace les dates clés depuis 2010.



Il ajoute qu'outre les grands cols mythiques, le travail effectué a permis de révéler des montées moins connues jusque-là et a permis la mise en œuvre d'un certain nombre d'événements liés au vélo dans la vallée. Certains parcours ont également permis de nouer des liens avec les territoires limitrophes tels que l'Italie, les Hautes Alpes, l'Oisans, la Combe de Savoie et la Tarentaise.

Quelques exemples :

Les Lacets de Montvernier révélés en 2015 via le Tour de France est un exemple flagrant.

La Montée du Lac de la Grande Léchère avec le Tour de Savoie Mont Blanc

La Montée de Plan du Lac ou le col d'Albanne avec le Mountain Collection ...

Autres points importants soulignés par le Président : **l'itinéraire de fond de vallée** (vitrine du territoire) a été inscrit au schéma national des véloroutes et est actuellement au stade d'**étude préliminaire** (cf. www.maurienne.fr rubrique Eco-mobilité) à valider en décembre 2019 au Comité syndical du SPM. Il s'en suivra le lancement de **l'avant-projet sommaire**, **l'étude du projet final** et enfin les investissements correspondants (sous réserve de l'accord des collectivités locales). Parallèlement, un **cahier des charges relatif à de la signalétique et des marqueurs du territoire** est en cours. Enfin un travail est en cours concernant les nouvelles pratiques du vélo notamment à travers le développement du VAE.

Deuxième atelier participatif

Après cette analyse il s'agit ensuite de réfléchir aux 10 ans à venir.

Deux nouvelles questions :

- Quelles sont vos plus grandes CRAINTES pour l'avenir ?
- Quels sont vos plus grands REVES pour l'avenir ?

Réflexion individuelle. Les participants ont noté leurs principales craintes et rêves. L'équipe a ensuite réalisé une synthèse par thématiques, qui a été affichée. Les participants ont pu la consulter à la fin de l'Assemblée Générale.

CRAINTES (ordre d'apparition des résultats en fonction du nombre de retours)

1. Abandon des projets – « que le travail déjà accompli ne puisse pas se poursuivre par manque de moyens humains et/ou financiers », communes qui n'investissent plus sur le Tour de France, perte de la marque et de sa notoriété...
 - Itinéraire de fond de vallée (V67) – « études trop chères », « perte de temps », « lassitude », qui mettraient en péril la concrétisation de cet itinéraire. Qu'il « ne voit pas le jour ».
 - Non appropriation – « ne pas prendre conscience de l'atout vélo à sa juste valeur », « sujet vélo uniquement porté par ceux qui en vivent », ce qui compromettrait le soutien aux projets collectifs vélo.
2. Développement pas / peu maîtrisé
 - Sur-fréquentation des routes par les cyclistes, multiplication des accidents, cohabitation difficile entre usagers
 - Développement du vélo déconnecté/ au détriment des autres secteurs, alors que tout est lié (commerces, agriculture, savoir-faire)
3. Concurrence : des territoires qui ont la volonté d'avancer/ développer le vélo, déterminés, « que d'autres territoires avancent plus vite que nous et nous dépassent », « Ne pas rester sur nos acquis ».

Sont également ressorties les idées suivantes :

- Une forte augmentation du trafic dans la vallée, plus de pollution et donc une image négative.
- A noter : plusieurs présents ont clairement affiché une confiance en l'avenir, en écrivant « aucune crainte ».

REVES (ordre d'apparition des résultats en fonction du nombre de retours)

1. Aboutissement de l'itinéraire cyclable de fond de vallée + bandes cyclables pour les montées des cols très fréquentés – pourquoi pas trouver des matériaux recyclés pour le revêtement, sécuriser les itinéraires, améliorer le maillage pour concrétiser un vrai domaine cyclable.
2. Que les projets soient « affaire de tous » - Culture vélo – Associer les différents secteurs d'activités et différents acteurs –« projets d'envergure pour un accueil de qualité : camp de base, thermes... », « de l'audace », « véhiculer l'image d'une belle Maurienne pour tous », « cohérence entre les territoires pour avancer dans le même sens », sensibiliser les habitants, « associer le vélo à la gastronomie », « plus de commerces ouverts durant toute la saison » cycliste.
3. Augmentation de l'usage du vélo / mobilité douce – « moins de voitures, plus de vélos », que les usagers se sentent en sécurité, « territoire de référence pour la mobilité douce ».
4. Organisation d'un grand évènement cyclo – « une étape du Tour de France 100 % Maurienne », « une Mauriennaise comme l'Ardéchoise », « une course en Maurienne sur cols / montées atypiques »
5. Vélo innovation – aménagements innovants, « être une terre d'implantation d'entreprises industrielles autour du vélo », « camp de base cyclo + thermalisme à Saint-Jean-de-Maurienne à proximité de la nouvelle gare (voir SCOT Maurienne) » voire à d'autres villes de la vallée.

Lors des brefs échanges qui ont suivi les ateliers sont également ressorties les propos suivants :

- Problématique autour de « l'après-vélo », que ce soit en termes de restauration ou d'activités, particulièrement compliqué en dehors du mois de juillet/août. Même en haute saison, les horaires de la plupart des commerces ne sont pas adaptés. Besoin de sensibiliser les commerçants aux besoins des cyclistes et à l'économie du vélo ».
- Il paraît indispensable d'avoir des informations / chiffres, qui mettent en valeur la clientèle cycliste.
- Les territoires concurrents peuvent également être des partenaires en jouant sur la complémentarité.
- Essayer d'anticiper et se poser la question : « Comment développer le vélo de manière maîtrisée / durable ? »

4/ les grandes orientations pour 2020

Florence Vincendet rappelle la stratégie validée en 2017 et explique qu'elle est prolongée sur 2021 étant donné que l'exercice de Maurienne Tourisme est à cheval sur 2 années civiles et que certaines actions de 2020 se poursuivront en 2021.



Outre les actions récurrentes, Florence Vincendet donne quelques exemples d'actions à venir qui poursuivent la dynamique :

- **TROPHEES DE LA FILIERE VELO EN MAURIENNE** (dans la perspectives d'une seconde édition du Festival du vélo en 2021 ou 22) en lien avec les apér'éco d'Auvergne Rhône Alpes Entreprises
- **NOUVEAUX SITES INTERNET** (site vélo MT en lien avec le portail Maurienne du SPM) + **OUTILS NUMERIQUES**
- **LABEL ACCUEIL CYCLISTES** / des demandes en croissance
- **NOUVELLE AGENCE DE RELATIONS PRESSE** / consultation en cours
- **MOBILITE / SIGNALÉTIQUE** : mission avec l'université Savoie Mont Blanc (Etat des lieux et cartographie SIG de l'offre cyclo touristique de la vallée de la Maurienne) / mise en œuvre de marqueurs territoriaux (portage SPM) – Objectif : mettre en place un maillage territorial à l'échelle de la Maurienne et au-delà
- **OBSERVATOIRE** : étude sur les retombées économiques de la clientèle cyclo et ses accompagnants

- **DECOUVERTE / ITINERANCE** : des boucles de découverte locales et inter-territoires (conception + outil de com)
- **FFC** : label « Terre d'excellence cycliste » obtenu en novembre 2019
- **FFVélo** : vers le label « Territoire vélo » à échelle Maurienne ? (à ce jour seulement St Jean de Maurienne l'a obtenu)

Toutes ces actions pourront être menées à budget constant soit entre 380 et 420 K€ (y compris les RH et les frais de structure).

Patrick Provost ajoute que ce budget va dépendre des rentrées sur le nouvel exercice mais deux facteurs essentiels vont jouer :

- les cotisations/participations
- les élections municipales en mars 2020

Depuis la stratégie recentrée sur l'été, le vélo et l'itinérance validée en 2017, il a été proposé une nouvelle gouvernance et un nouveau mode de répartition financier qui ont été validés en avril 2019 pour une mise en application post élection de mars 2020.

Patrick Provost propose de passer au vote des grandes orientations pour 2020.

Validation à l'unanimité.

Florence Vincendet rappelle que Maurienne Tourisme agit en faveur du vélo mais que tous les acteurs de Maurienne sont potentiellement impliqués dans le développement de cette stratégie.

Pour conclure Patrick Provost insiste sur le fait que l'avenir est assuré si :

- * il existe un **consensus** (unanimité des collectivités ayant compétence touristique avec leur OT) Et non partielle
- * il y a une réelle évolution de **l'accueil** (commerces, activités) en prenant en compte les demandes des cyclistes qui portent notamment sur des magasins spécialisés (réparation), les horaires d'ouverture de commerces (resto entre autres) et les activités post vélo ou pour les accompagnants et cela 7/7 en saison. Dans ce cadre **St Jean de Maurienne** doit jouer son rôle de leader en tant que camp de base.
- * **l'itinéraire cyclo** de fond de vallée se réalise avec une signalétique complète valorisant le territoire (sa vitrine). Il s'agit également de mettre en avant les grands cols et les grands spots de Maurienne.
- * il y a une mise en exergue, au-delà des grands cols, **des cols « secondaires ou montées »** avec les boucles existantes montrant ainsi la diversité et la richesse du territoire dans le domaine du cyclo. Des **pistes pour VTC, Gravel** (circuits faciles et accessibles pour le plus grand nombre) sont également à l'étude.
- * il y a une prise en compte de ce que font les voisins voire même la concurrence étrangère autour du vélo, tout en sachant que nous avons un fantastique terrain de jeu certainement inégalable et que « la clientèle cyclo » est 10 fois plus importante au niveau mondiale que celle du ski !!!
- * il y a une **plus-value** réelle pour les mauriennais eux même dans leur vie quotidienne.

Patrick Provost remercie l'équipe de Maurienne Tourisme pour le travail effectué. Il remercie également Nelly Richard et Jacques Arnoux ainsi que tous les membres de l'assemblée et lève la séance. Il propose de poursuivre les discussions autour du verre de l'amitié et de la dégustation de produits locaux.

Patrick PROVOST
Président de Maurienne Tourisme

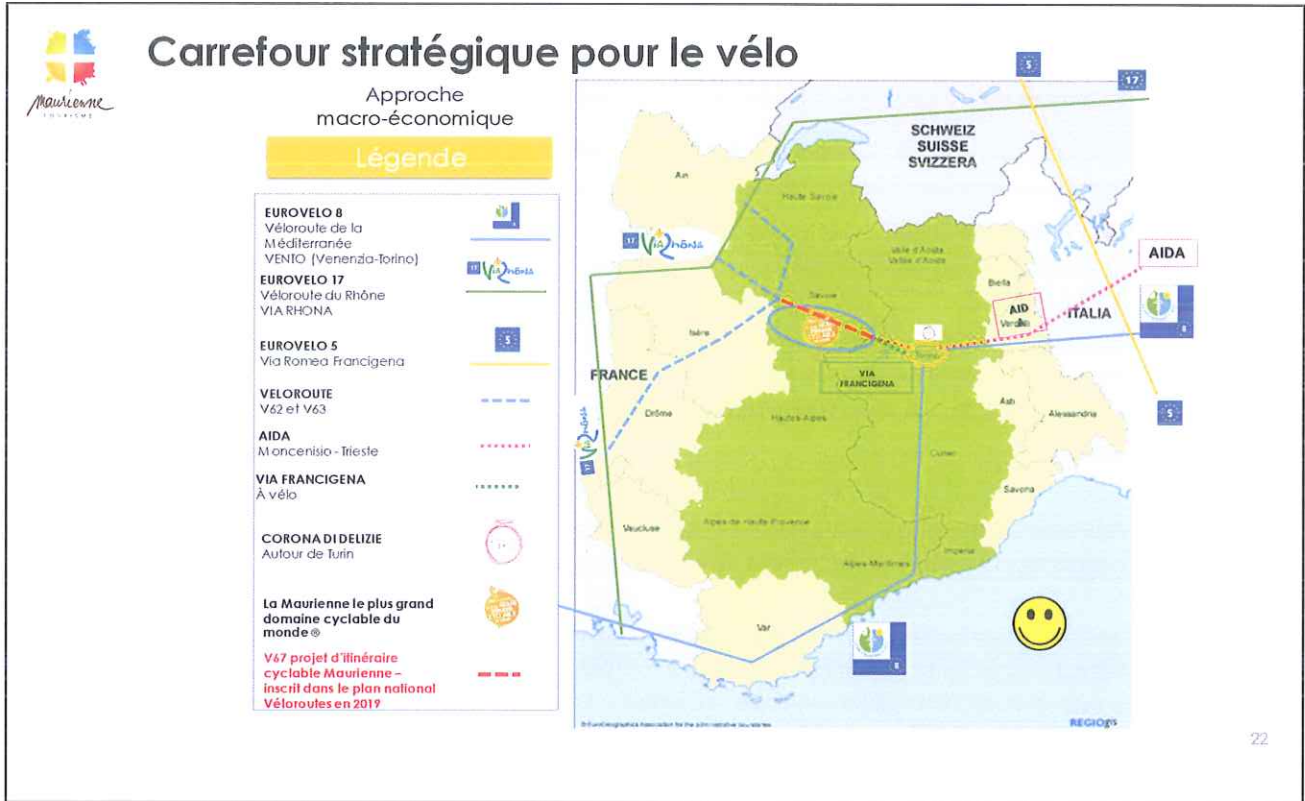
PJ : Carte des liaisons à vélo
Projet Sites web
Bilan et comptes financiers 2019
Liste des présents et excusés



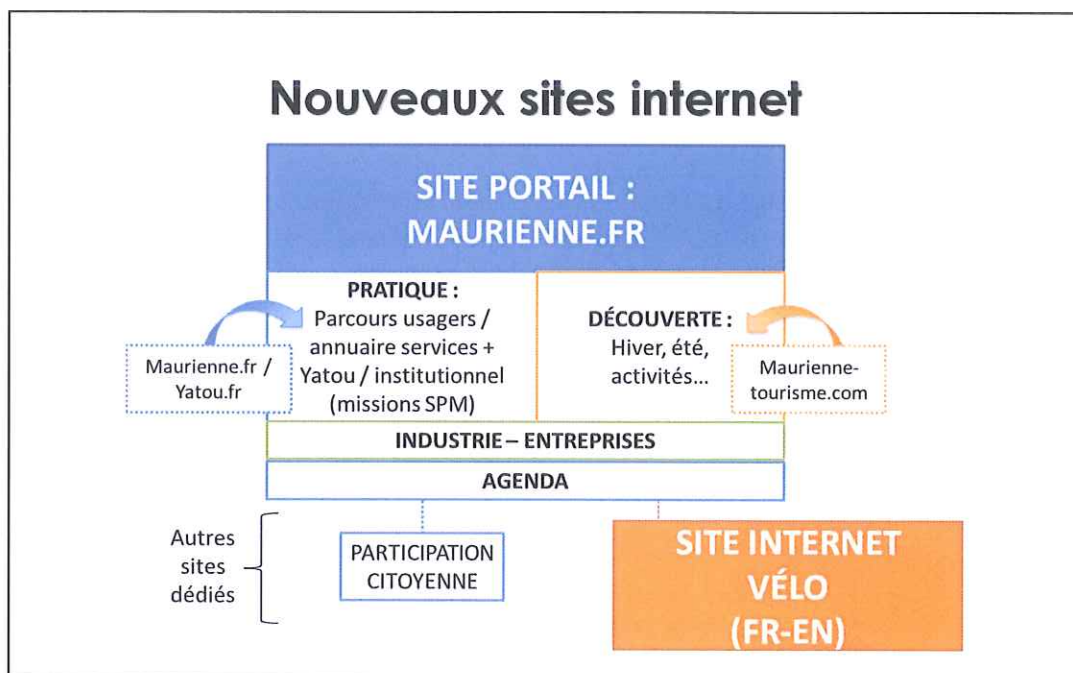
Pour information :

Le « grand livre » est à disposition dans les locaux de Maurienne Tourisme

ANNEXES



Projet 2020 : Site vélo porté par Maurienne Tourisme en lien avec le site portail Maurienne porté par le SPM :



Compte de résultat détaillé

	du 01/11/18 au 31/10/19 12 mois	%	du 01/11/17 au 31/10/18 12 mois	%	Variation relative (montant)	Var. rel. (%)
PRODUITS						
Ventes de marchandises						
707100 - SHOP MAURIENNE+VENTES	5 499	1,41	2 227	0,59	3 272	146,94
	5 499	1,41	2 227	0,59	3 272	146,94
Production vendue						
706000 - COTISATIONS	204 892	52,63	241 709	63,79	-36 817	-15,23
706100 - PARTICIPATION STOR			2 832	0,75	-2 832	-100,00
706101 - PART.ACTIONS WEB DIGITAL	2 320	0,60	2 080	0,55	240	11,54
706111 - PART.ACTIONS VELO	5 580	1,43	125	0,03	5 455	NS
706113 - PART.ACTIONS RANDO	1 400	0,36			1 400	
706114 - PART.EDF PACK COMMUNICA	3 500	0,90	3 500	0,92		
706115 - PART.SPM SUR CONVENTION	123 319	31,68	123 319	32,55		
706119 - PART SUR ACTIONS MUSEE	3 184	0,82	3 106	0,82	78	2,50
706202 - PARTENARIAT BOUYGUES	6 000	1,54			6 000	
706203 - PARTENARIAT FDV - TELT-SP	33 112	8,51			33 112	
706204 - PARTENARIAT SIXT LOCATIO	500	0,13			500	
	383 806	98,59	376 671	99,41	7 135	1,89
Subventions d'exploitation						
740600 - SUBV.ITINERANCE EN MAURI	23 926	6,15	29 719	7,84	-5 793	-19,49
740610 - SUBV. FILIERE CYCLO EN MA	42 610	10,95	32 446	8,56	10 164	31,32
740615 - SUBV.CTS CDDRA FONCTION			8 246	2,18	-8 246	-100,00
740900 - SUBVENTIONS NON RECUES	-7 140	-1,83	-7 435	-1,96	295	-3,97
	59 396	15,26	62 976	16,62	-3 580	-5,68
Autres produits						
758000 - PRODUITS GESTION COURA	403	0,10			403	NS
781740 - REP/PROV.DEPREC.CREANC	18 534	4,76	32 723	8,64	-14 189	-43,36
791000 - TRANSF.CHARGES D'EXPLOI	4 246	1,09	2 737	0,72	1 509	55,14
	23 184	5,96	35 460	9,36	-12 277	-34,62
Total	471 884	121,21	477 334	125,98	-5 449	-1,14
CONSOMMATION M/SES & MAT						
Achats de marchandises						
607000 - ACHATS GOODIES/SHOP Mau	9 360	2,40			9 360	
	9 360	2,40			9 360	
Variation de stock (m/ses)						
603700 - VARIAT.STOCK GOODIES	-3 938	-1,01	1 822	0,48	-5 760	-316,10
	-3 938	-1,01	1 822	0,48	-5 760	-316,10
Autres achats & charges externes						
606110 - ELECTRICITE	938	0,24	844	0,22	94	11,10
606140 - CARBURANTS LUBRIFIANTS	3 103	0,80	2 042	0,54	1 061	51,97
606300 - FOURN.ENTRET.&PETIT EQUI	525	0,13	1 644	0,43	-1 119	-68,07
606400 - FOURNIT.ADMINISTRATIVES	2 638	0,68	1 377	0,36	1 261	91,54
613200 - LOCATIONS IMMOBILIERES	12 117	3,11	11 892	3,14	225	1,89
613520 - LOCATION VEHICULES	5 036	1,29	5 528	1,46	-492	-8,90
614000 - CHARGES LOCATIVES	210	0,05			210	
615520 - ENTRETIEN MAT.TRANSPORT	1 453	0,37	755	0,20	699	92,56
615530 - ENTRETIEN MAT.MOB.BUREA	1 140	0,29			1 140	
616000 - PRIMES D'ASSURANCES	1 634	0,42	1 786	0,47	-152	-8,49
618500 - FORMATIONS DES SALARIES			1 400	0,37	-1 400	-100,00
622200 - COMM. ANCV	30	0,01	60	0,02	-30	-50,00
622620 - HONORAIRES DIVERS	593	0,15	2 370	0,63	-1 777	-74,99
622650 - HONOR. ADMINISTRATIFS	13 775	3,54	13 573	3,58	202	1,49

Compte de résultat détaillé

	du 01/11/18 au 31/10/19 12 mois	%	du 01/11/17 au 31/10/18 12 mois	%	Variation relative (montant)	Var. rel. (%)
623000 - PUBLICITE PARTENARIAT	480	0,12			480	
623111 - FESTIVAL DU VELO 6-2019	119 204	30,62			119 204	
623112 - ACTIONS SKI NEIGE	11 735	3,01	11 730	3,10	5	0,04
623120 - ACTIONS VELO ET ITINERAN	48 798	12,53	9 337	2,46	39 461	422,64
623121 - SIGNALÉTIQUE			600	0,16	-600	-100,00
623122 - SUPPORT COMM.PAPIER	9 761	2,51	19 599	5,17	-9 838	-50,20
623123 - DIGITAL	6 413	1,65	25 098	6,62	-18 686	-74,45
623124 - PART.EVENEMENTS SALONS			15 618	4,12	-15 618	-100,00
623125 - PARTENARIAT VELO	63 517	16,32	69 974	18,47	-6 457	-9,23
623126 - RELATIONS PRESSE VELO	29 696	7,63	27 421	7,24	2 275	8,30
623128 - VEILLE BENCHMARKING			396	0,10	-396	-100,00
623400 - CADEAUX A LA CLIENTELE	2 866	0,74	1 371	0,36	1 496	109,10
625100 - VOYAGES ET DEPLACEMENT	3 458	0,89	3 916	1,03	-458	-11,70
625700 - RECEPTIONS	1 166	0,30	1 659	0,44	-493	-29,70
626100 - FRAIS POSTAUX	391	0,10	744	0,20	-353	-47,44
626200 - TELEPHONE FAX INTERNET	1 609	0,41	1 728	0,46	-119	-6,90
627500 - SERVICES BANCAIRES	644	0,17	607	0,16	37	6,10
Total	342 929	88,09	233 069	61,51	109 859	47,14
MARGE SUR M/SES & MAT	123 533	31,73	242 442	63,99	-118 909	-49,05
CHARGES						
Impôts, taxes et vers. assim.						
633300 - FORMATION PROF.CONTINU	691	0,18	555	0,15	136	24,50
635400 - DROITS D'ENREGIST.&TIMBR			50	0,01	-50	-100,00
	691	0,18	605	0,16	86	14,21
Salaires et Traitements						
641100 - SALAIRES APPOINTEMENTS	122 987	31,59	106 588	28,13	16 399	15,39
641200 - CONGES PAYES (variation)	-317	-0,08	-1 615	-0,43	1 298	-80,37
641400 - INDEM.ET AVANTAGES DIVER	4 258	1,09	2 864	0,76	1 394	48,65
	126 928	32,60	107 838	28,46	19 090	17,70
Charges sociales						
645100 - URSSAF	27 943	7,18	30 303	8,00	-2 359	-7,79
645320 - RETRAITE PREVOY.SALARIE	7 300	1,88	8 177	2,16	-876	-10,71
645900 - PROV.CHARG. S/CONGES PA	-133	-0,03	-678	-0,18	545	-80,38
647500 - MEDECINE DU TRAVAIL	558	0,14	521	0,14	37	7,17
648000 - DIVERS CHARGES PERSONN	6 533	1,68	1 600	0,42	4 933	308,31
	42 202	10,84	39 922	10,54	2 280	5,71
Amortissements et provisions						
681110 - DOT.AMORT.IMMO.INCORP.	915	0,24			915	
681120 - DOT.AMORT.IMMO.CORPOR.	4 146	1,06	1 706	0,45	2 440	142,96
	5 061	1,30	1 706	0,45	3 355	196,59
Autres charges						
654000 - PERTES S/CREANCES IRREC.	198	0,05	300	0,08	-102	-34,00
658000 - CHARGES GEST.COURANTE	8		34	0,01	-26	-76,50
	206	0,05	334	0,09	-128	-38,34
Total	175 088	44,97	150 405	39,70	24 683	16,41
RESULTAT D'EXPLOITATION	-51 555	-13,24	92 037	24,29	-143 592	-156,02

Compte de résultat détaillé

	du 01/11/18 au 31/10/19 12 mois	%	du 01/11/17 au 31/10/18 12 mois	%	Variation relative (montant)	Var. rel. (%)
Produits financiers						
768000 - PRODUITS FINANCIERS	133	0,03	101	0,03	32	31,43
	133	0,03	101	0,03	32	31,43
Charges financières						
661500 - AGIOS BANCAIRES	1				1	
	1				1	
Résultat financier	132	0,03	101	0,03	31	30,26
RESULTAT COURANT	-51 423	-13,21	92 138	24,32	-143 561	-155,81
Produits exceptionnels						
771800 - AUTRES PROD.EXCEP.GESTI	14 583	3,75			14 583	
	14 583	3,75			14 583	
Charges exceptionnelles						
671200 - PENALITES ET AMENDES	450	0,12			450	
	450	0,12			450	
Résultat exceptionnel	14 133	3,63			14 133	
RESULTAT DE L'EXERCICE	-37 290	-9,58	92 138	24,32	-129 428	-140,47

Bilan détaillé

	Brut	Amortissements Dépréciations	Net au 31/10/19	Net au 31/10/18
ACTIF				
Immobilisations incorporelles				
Concessions, brevets et droits assimilés				
205000 - DEPOT MARQUE INPI	225		225	225
	225		225	225
Autres immobilisations incorporelles				
208000 - LOGICIELS	3 395		3 395	270
208100 - SITE INTERNET	6 889		6 889	6 889
280800 - AMORT.LOGICIELS		1 185	-1 185	-270
280810 - AMORT.SITE INTERNET		6 889	-6 889	-6 889
	10 283	8 074	2 209	
Immobilisations corporelles				
Autres immobilisations corporelles				
218100 - INSTALLATIONS AGENCEMEN	6 140		6 140	6 140
218200 - MATERIEL DE TRANSPORT	11 164		11 164	11 164
218300 - MAT.BUREAU &INFORMATIQU	20 563		20 563	16 836
281810 - AMORT.INSTAL.AGENCEMEN		6 140	-6 140	-6 140
281820 - AMORT.MATERIEL DE TRANS		11 164	-11 164	-11 164
281830 - AMORT.MAT.BUREAU &INFOR		10 996	-10 996	-11 852
	37 868	28 301	9 567	4 984
Immobilisations financières				
Participations et créances rattachées				
261000 - PARTS CREDIT AGRICOLE	45		45	45
	45		45	45
Autres immobilisations financières				
275000 - DEPOTS & CAUTIONNEMENT	1 798		1 798	1 798
	1 798		1 798	1 798
TOTAL ACTIF IMMOBILISE	50 219	36 375	13 845	7 052
Stocks				
Marchandises				
370000 - STOCKS DE GOODIES	8 694		8 694	4 756
	8 694		8 694	4 756
Créances				
Clients et comptes rattachés				
411000 - COTISATIONS + FACT.DIVER	155 646		155 646	151 808
416000 - CLIENTS DOUTEUX OU LITIG				11 394
418100 - CLIENTS FACT. A ETABLIR	42 766		42 766	42 766
418110 - SUBVENTIONS A RECEVOIR	50 702		50 702	67 391
491000 - PROV.DEPRE.CLIENTS				-11 394
491811 - PROV.DEPREC.SUBVENTION				-7 140
	249 114		249 114	254 825
Fournisseurs débiteurs				
401000 - FOURNISSEURS				19
				19
Personnel				
421000 - REMUNERATIONS DUES				711
				711
Autres créances				
467100 - DEBITEURS DIVERS	3 155		3 155	
468700 - PRODUITS A RECEVOIR	2 901		2 901	1 452
	6 056		6 056	1 452
Divers				

Bilan détaillé

	Brut	Amortissements Dépréciations	Net au 31/10/19	Net au 31/10/18
Disponibilités				
512000 - CRCA CPTÉ S/LIVRET	100 980		100 980	125 848
512010 - CREDIT AGRICOLE	17 533		17 533	68 495
512100 - COMPTE PAYPAL	1 007		1 007	682
531000 - CAISSE	309		309	454
	119 829		119 829	195 479
Charges constatées d'avance				
486000 - CHARGES CONSTAT.D'AVAN	8 529		8 529	8 493
	8 529		8 529	8 493
TOTAL ACTIF CIRCULANT	392 222		392 222	465 735
COMPTES DE REGULARISATION				
TOTAL ACTIF	442 441	36 375	406 066	472 788

Bilan détaillé

	Net au 31/10/19	Net au 31/10/18
PASSIF		
Capital social ou individuel		
101100 - FONDS ASSOCIATIF	372 623	280 485
	372 623	280 485
Résultat de l'exercice	-37 290	92 138
TOTAL CAPITAUX PROPRES	335 333	372 623
TOTAL AUTRES FONDS PROPRES		
TOTAL PROVISIONS POUR RISQUES ET CHARGES		
Emprunts et dettes auprès des établissements de crédits		
Emprunts et dettes financières diverses		
165000 - CAUTIONS RECUES	20	20
	20	20
Dettes fournisseurs et comptes rattachés		
401000 - FOURNISSEURS	14 722	27 415
408100 - FACTURES NON PARVENUES	17 007	25 046
	31 729	52 460
<i>Personnel</i>		
421000 - REMUNERATIONS DUES		412
428200 - PROVISION CONGES A PAYER	1 431	1 748
428600 - PERSONNEL CHARGES A PAYER		899
	1 431	3 059
<i>Organismes sociaux</i>		
431000 - SECURITE SOCIALE	3 374	3 551
437200 - CAISSE RETRAITE SALARIES	790	891
437400 - PREVOYANCE/MUTUELLE	171	167
438200 - CHARGES SOCIALES S/CONGES	601	734
438600 - ORG.SOC. CHARGES A PAYER		379
	4 937	5 722
<i>Autres dettes fiscales et sociales</i>		
442100 - PRELEVEMENT A LA SOURCE (IR)	121	
448600 - ETAT CHARGES A PAYER	542	873
	663	873
Dettes fiscales et sociales	7 031	9 653
Produits constatés d'avance		
487000 - PRODUITS CONSTATES D'AVANCE	31 954	38 031
	31 954	38 031
TOTAL DETTES	70 734	100 165
TOTAL PASSIF	406 066	472 788

Nombre	Nom	Prénom	Strcuture	Mail	Signature
1	ANDRE	Joel	Grizzly Bike	andre.joel73@orange.fr	
2	ARBUZ	Isabelle	OT ST SORLIN D'ARVES	isabelle-arbuz@saintsorlindarves.com	
3	BAUDIN	Philippe	Mairie Valmeinier	philippebaudin55@gmail.com	
4	BERNARD	Jean Marc	CCMG	jimbernard.ccmg@gmail.com	
5	BOURRIN	Mélanie	B&B hôtel	bb_4612@hotelbb.com	
6	BOWMAN	Jane	Chalet La Tuvrière Bike Inn	latuvriere.bikeinn@gmail.com	EXCUSEE
7	COHENDET	Ludovic	Mission Locale Jeunes Pays de Maurienne	lcohendet@mjl-maurienne.org	
8	DEGUELLE	David	OT Valmeinier EPIC	direction@valmeinier.com	
9	DELEGLISE	Pierre	TRANS-ALPES	pierre@trans-alpes.com	
10	DOMPNIER	Pierre	Musées	pierredompnier@vanadoo.fr	

Nombre	Nom	Prénom	Structure	Mail	Signature
11	FONTAINE	Annick	OT Orelle	direction@orelle.net	
12	GILLOUX	Jean Louis	Maire de St Martin d'Arc	mairie.stmartindarc@orange.fr	
13	HARS	Rozenn	Conseil Départemental de Savoie	rozenn.hars@savoie.fr	
14	HEGRON	Stéphane	BOUYGUES travaux Publics RF	st.hegron@bouygues-construction.com	
15	HIRSOUX	Cécile	SPM	ctm@maurienne.fr	
16	HUTTAUX	Stéphane	Département de La Savoie	stephane.huttaux@savoie.fr	
17	LACOSTE	Emmanuelle	VALLOIRE TOURISME	emmanuelle.lacoste@valloire.net	
18	LELONG	Sylvain	Val' Bike	valbike73@gmail.com	
19	MARGUERON	Jean Paul	Président de la 3CMA	contact@3cma73.com	

Nombre	Nom	Prénom	Structure	Mail	Signature
20	MODESTO	Alexandre	#mauriennisevous	alex@mauriennisevous.fr	
21	OLLIER	Luc	Loueur de Meublé Touristique	luc-ollier@orange.fr	
22	PARIS	Florian	Auvergne Rhône Alpes Entreprise	fparis@arae	
23	PASQUIER	Paul	Ecomusée Montiricher Autrefois	paupasquier73@yahoo.fr	Excusé
24	POUPARD		Anjou Vanoise	bureau@centre-anjou-vanoise.com	
25	PREVOST	Raymond	Château de la Tour du Puits	rp@chateau-puit.fr	
26	QUENARD	Yvonne	Agence EDF Savoie Une Rivière Un Territoire	yvonne.quenard@edf.fr	
27	REYNAUD	Jean Michel	Mairie d'Albiez Le Jeune	jmireynaud@yahoo.fr	
28	TABOURY	Mathieu	École mcf canton de la chambre	mathieu.laboury@gmail.com	

29	VERNEY	Sophie	Mairie / 3CMA	sophie.verney@wanadoo.fr	
30	VERNEY	Cathy	Ecomusée Montricher Autrefois	paulpasquier73@yahoo.fr	
31		Anaïs	OT Au Pied des Cois-Territoire de La Chambre	office@tourisme-la-chambre.com	Excusée
32		Mauricette	OT Au Pied des Cois-Territoire de La Chambre	office@tourisme-la-chambre.com	Excusée
33	PROVOST	Patrick	MT		
34	VINCENDET	Florence	MT		
35	GUILLERME	Muriel	MT		
36	CARON	Lilian	MT		
37	TROCHU	Marjorie	MT		

Nombre	Nom	Prénom	Structure	Mail	Signature
20	MODESTO	Alexandre	#mauriennisezvous	alex@mauriennisezvous.fr	
21	OILLIER	Luc	Loueur de Meublé Touristique	luc-ollier@orange.fr	
22	PARIS	Florian	Auvergne Rhône Alpes Entreprise	fparis@arae	
23	PASQUIER	Paul	Ecomusée Montricher Autrefois	paupasquier73@yahoo.fr	Excuse
24	POUPARD		Anjou Vanoise	bureau@centre-anjou-vanoise.com	
25	PREVOST	Raymond	Château de la Tour du Puits	rp@chateaupuit.fr	
26	QUENARD	Yvonne	Agence EDF Savoie Une Rivière Un Territoire	yvonne.quenard@edf.fr	
27	REYNAUD	Jean Michel	Mairie d'Albiez Le Jeune	jmireynaud@yahoo.fr	
28	TABOURY	Mathieu	École mcf canton de la chambre	mathieu.taboury@gmail.com	

Nom	Prénom	Structure	Mail	Signature
ARNOUX	Jean	CC HNU		
MOURIER	Didier	Président OT St Jean cl'Aras		
DIDIER	Marie	OT Marie St Sartin		
PIGNIER	Christophe	Marie St Jean d'Aras		
PROUX	David	Rayonniers dans la SSIHTE		
THOMAS	William	délit le journal d'hiver		
ROUSSEAU	Jean-Jacques	4C		

Excusés

Nom	Prénom	Strcuture	Donne pouvoir à
Anaïs et Linda		OT La Chambre	
BENSADI	Aurélia	Hotel Le Lancheton	
BONNIVARD	Emilie	Députée	
BOUVIER	Alain	Maire de St Georges d'Hurtières	
BOWMAN	Jane	Chalet de la Tuvrière Bike INN Jarrier	Patrick PROVOST
BUISSON	Emmanuelle	OT SJA	Didier MOURIER
CHENE	Bernard	Président de la communauté de communes	Pierre Yves BONNIVARD
CHICHIGNOUD	Edith	Musée du Félicien Argentine	Pierre DOMPNIER
DARMENDRAIL	Xavier	TELT	
FRITZ	Louise	Maurienne Galibier	Emmanuelle LACOSTE
GAINETDINOFF	Daniel	Anima	
HARS	Rozenn	Conseillère départementale	Patrick PROVOST
KRAGEN	Léa	OT le Corbier	
LENAS	Manuel	1 rivière 1 territoire	
ODINS	Pierre Yves	Fondation FACIM	
TRACK	Jérémy	Maire de Bessans	
VAILLAUT	Eric	TELT	
WANSEK	Pierre	Les Grandes Terres	Pierre DOMPNIER
COVAREL	Bernard	Fontcouverte La Toussuire	
GIBERT	Florent	Vélo minute St Michel	

